

## Creative Suite

# Kerning doskonały

Kerning jest niezwykle istotny podczas tworzenia prac opartych o liternictwo. **Tom Sewell** z Red Design podpowiada jak prawidłowo dobierać odległości między literami

**Kerning to sztuka dobierania odległości między dwoma kolejnymi znakami w wyrazie nadająca mu naturalną harmonię i rytm.** Niestety w świecie cyfrowego przygotowania publikacji, kerning często bywa pomijany. Dodatkowo jest to sztuka trudna i często dla początkujących designerów całkowicie niezrozumiała. Z biegiem czasu i nabierania doświadczenia kerning staje się nie tylko całkiem prosty, ale także fascynujący. Doskonały kerning sprawia ponadto, że nasza praca nabiera znamion prawdziwej sztuki.

Nauka poprawnego kerningu nie jest rzeczą łatwą. Pojęcie zasad poprawnego doboru odległości międzyznakowych dla wielu osób jest nie lada wyzwaniem. Większość z nas zapyta: Co mi to daje? Poprawnie przygotowany kerning nadaje naszej pracy zupełnie inny wygląd. Sprawia, że wyróżnia się ona na tle innych pięknym znaków i liternictwa. Mimo, że opanowanie zasad perfekcyjnego kerningu zajmuje wiele czasu (lat) istnieje kilka prostych trików, które z pewnością poprawią jakość naszej pracy.



### Tom Sewell

Jest projektantem z Red Design z Brighton. Tradycyjnie jego studio pracuje z klientami z branży muzycznej jednak w najbliższej przyszłości rozszerzy zakres swych prac na modę, animację oraz interaktywne

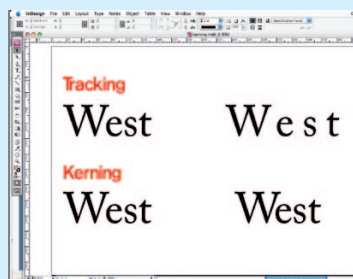
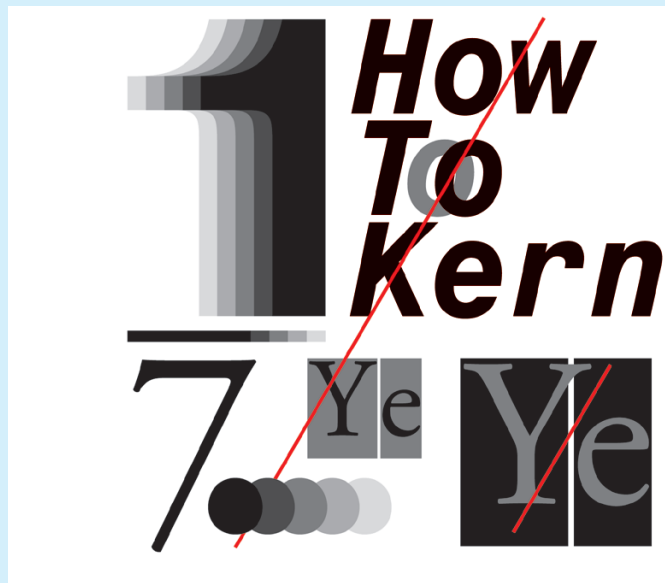
prezentacje i gadzety. Klienci Red Design to: Sony PlayStation, Island, Polydor, Mercury, EMI w branży muzycznej oraz Tanner Krolle w świecie mody. Więcej informacji o Red Design pod adresem [www.red-design.co.uk](http://www.red-design.co.uk)

### Potrzebny czas

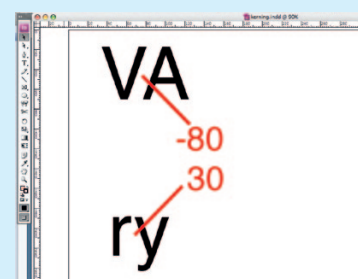
30 minut

### Umiejętności

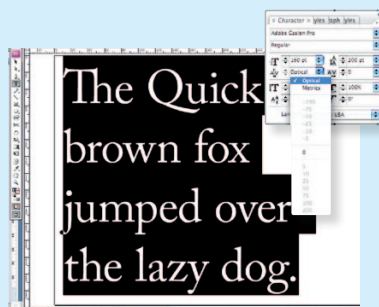
—Kerning



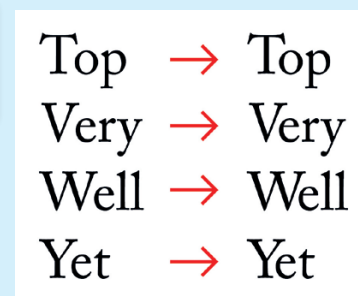
**01** — Tracking i kerning są niezwykle często utożsamiane i mylone ze sobą. Są to jednak dwa różne parametry. Tracking steruje odległościami wszystkich liter (znaków) w zaznaczonym tekście, kerning zaś precyzyjnie określa odstęp pomiędzy dwoma kolejnymi znakami.



**02** — Każdy font posiada tablicę par kerningowych w swym cyfrowym pliku. Projektanci określają ją za pomocą dodatnich lub ujemnych wartości. Dla przykładu kombinacja liter "VA" w fontcie Adobe Helvetica ma wpisany kerning na poziomie -80, podczas gdy para "ry" posiada kerning +30. W każdym cyfrowym pliku mamy do czynienia z tysiącem par kerningowych.



**03** — Aplikacje Adobe Photoshop, InDesign oraz Illustrator posiadają funkcję nadawania alternatywnego, optycznego kerningu. Program automatycznie analizuje cały zaznaczony tekst i nadaje odpowiednie wartości kerningu dla kolejnych par znaków. Zaznaczamy tekst i w palecie charakter wybieramy kerning Optical w miejsce metrycznego.



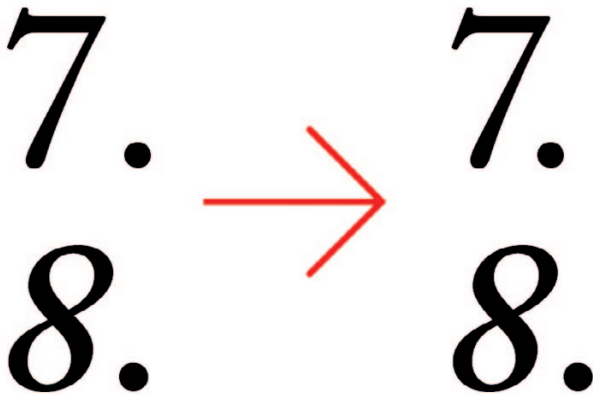
**04** — Wersaliki T, V, W i Y często sprawiają kłopot, z powodu wystających elementów. Dlatego kolejna (mała) litera powinna znaleźć się bliżej, aby uniknąć nadmiernego odstępu.



**05**\_\_\_\_\_Prostym trikiem ułatwiającym pracę z kerningiem jest... wyobraźnia. Spróbujmy wyobrazić sobie, że między każdym znakiem znajduje się balon o jednakowej wielkości nadając literom prawidłowy odstęp. Balon powinien dokładnie wypełniać przestrzeń między znakami nie wychodząc ponad lub poniżej wysokości liter.



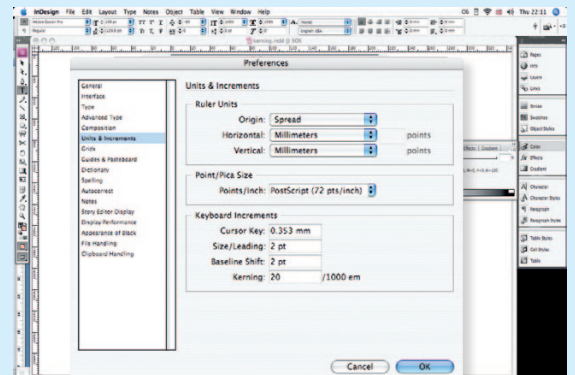

**06**\_\_\_\_\_Jednym z najpopularniejszych błędów liternictwa jest źle dobrany odstęp związany z cyfrą 1. W większości przypadków niemal każdy font ignoruje kerning dla znaku 1, co w rezultacie owocuje dużym odstępem zarówno przed jak i po jedynce. W każdym przypadku powinno to zostać poprawione.



**07**\_\_\_\_\_Innym typowym problemem jest także liczba 7. Ze względu na swój wcięty do wewnątrz kształt wprowadza ona dodatkową, niepotrzebną przestrzeń pomiędzy 7 a znakiem następującym, szczególnie zwykłą kropką. Dzięki ręcznej modyfikacji kerningu możemy przestawić ją nieco poniżej zewnętrznej części siódemki.

TheoQuick  
BrownFox  
JumpedOver  
TheoLazyDog

**09**\_\_\_\_\_Zwykle powinniśmy precyzyjnie przejrzeć przestrzeń przed oraz po każdym wyrazie tekstu nad którym pracujemy by upewnić się, że dobrze wyglądają. Prostym sposobem na poprawne określenie odległości, może być ponownie wyobraźnia. Postarajmy się wyobrazić sobie, że pomiędzy wszystkimi wyrazami znajduje się jednakowej wielkości litera o.



**08**\_\_\_\_\_W programie InDesign lub Illustrator wybieramy narzędzie Type Tool i klikamy w przestrzeń pomiędzy dwoma znakami. Jeśli wciśniemy klawisz Alt/Option możemy dowolnie sterować odległością pomiędzy znakami za pomocą klawiszy ze strzałkami w prawo lub w lewo. Domyślnie każdy skok realizowany jest jako 20 tysięcznych Em. Możemy jednak zmienić tą wartość w oknie preferencji.



**10**\_\_\_\_\_Często podczas precyzyjnej pracy nad kerningiem zachodzi konieczność tworzenia wydruków. Należy pamiętać, że podgląd na monitorze zależy od wielu niezależnych od nas czynników i często bywa inny, niż na ostatecznym wydruku. Podczas prac ze szczególnie ważnym tekstem (logotyp) warto jest właśnie zrobić wydruk, by na nim analizować efekty naszej pracy.

